



Kvalitetsredovisning 2015-2016

Rytmus Stockholm

Innehållsförteckning

1. Information om huvudmannen
2. Information om vår skola
3. Skolans förutsättningar
 - 3.1 Personal
 - 3.2 Elever
4. Viktiga händelser under året
5. Vårt kvalitetsarbete
 - 5.1 Bakgrund
 - 5.2 Vårt sätt att mäta kvalitet
 - 5.3 Vårt kvalitetsarbete på skolan
 - 5.4 Intern och/eller extern granskning
 - 5.5 Klagomål och synpunkter
6. Vårt värdegrundsarbete
7. Resultat
 - 7.1. Funktionell kvalitet
 - 7.1.1 Kunskapsresultat
 - 7.1.2 Sammanfattande analys
 - 7.1.3 Åtgärder för utveckling
 - 7.1.4 Värdegrundsresultat
 - 7.1.5 Sammanfattande analys
 - 7.1.6 Åtgärder för utveckling
 - 7.2. Upplevd kvalitet
 - 7.2.1 Sammanfattande analys
 - 7.2.2 Åtgärder för utveckling
 - 7.3. Ändamålsenlig kvalitet
 - 7.3.1. Sammanfattande analys
 - 7.3.2 Åtgärder för utveckling
 - 7.4. Våra utvecklingsområden under läsåret
 - 7.4.1 Sammanfattande analys
 - 7.4.2 Åtgärder för utveckling
- 8 Nya utvecklingsområden

8.1 Utvecklingsområde 1

8.1.1 Bakgrund (varför har vi valt det?)

8.1.2 Åtgärder (så här ska vi arbeta med det)

8.2 Utvecklingsområde 2

8.2.1 Bakgrund (varför har vi valt det?)

8.2.2 Åtgärder (så här ska vi arbeta med det)

8.3 Utvecklingsområde 3

8.3.1 Bakgrund (varför har vi valt det?)

8.3.2 Åtgärder (så här ska vi arbeta med det)

1. Information om huvudmannen

Rytmus AB är en del av utbildningskoncernen Academedia och är Sveriges ledande musikgymnasium med 1304 inskrivna elever placerade runt om i landet. Den första skolan startades 1993 och idag finns Rytmus på fem platser i landet, i Stockholm, Göteborg, Malmö, Örebro och i Norrköping.

2. Information om vår skola

Rytmus Stockholm har sin verksamhet i Sickla (Nacka Kommun) och startades i Stockholm 1993 som en av Sveriges första friskolor. Skolan erbjuder Estetiska programmet Musik och Estetiska programmet Media och har drygt 630 elever. Valbara inriktningar inom Estetiska programmet Musik är Instrument/Sång, Singer/Songwriter och Musikproduktion. Estetiska programmet är ett högskoleförberedande gymnasieprogram som ger eleverna grundläggande högskolebehörighet. På Rytmus finns möjlighet att välja till meritgivande kurser för utökad behörighet och meritpoäng.

3. Skolans förutsättningar

3.1 Personal

På skolan har under året ca 65 medarbetare arbetat på tillsvidare- eller vikariat/visstidstjänst. Det totala pedagogiska tjänsteunderlaget är ca 53 heltidstjänster. Andelen lärare med lärarlegitimation är 81,8 %. Två lärare bedriver kompletterande studier eller väntar på legitimation hos Skolverket. Två ytterligare lärare utan legitimation har under läsåret 2015/2016 avslutat sin tjänst vid skolan.

Skolans ledningsgrupp har under läsåret bestått av rektor samt två biträdande rektorer. Övrig administration är två skoladministratörer, teknisk samordnare, it-tekniker och två vaktmästare som ansvarar för elevreceptionen. Elevhälso teamet består av rektor, kurator, SYV, skolsköterska, spec. pedagog samt speciallärare. Eleverna har också tillgång till skolläkare och psykolog.

Gymnasieskolan – Personalstatistik med lärarlegitimation och behörighet i minst ett ämne

Valt läsår: 2015/16

Valt uttag: 2016-02-05

	Heltidstjänster		Antal tjänstgörande lärare		
	Totalt antal	Andel (%) med lärarlegitimation och behörighet i minst ett ämne	Totalt antal	Andel (%) med pedagogisk högskoleexamen	Andel (%) med lärarlegitimation och behörighet i minst ett ämne
AcadeMedia	981,4	74,9	1 378	77,6	73,9
Rytmus	64,8	79,2	90	83,3	77,8
Rytmus Stockholm	42,5	81,8	56	87,5	80,4
Riket	15 450,0	79,1	19 973	86,6	79,5

Källa: Skolverkets databas SIRIS. Uppgifterna avser de som var anställda i gymnasieskolan i oktober 2015.

	Valt läsår: 2015/16		Valt läsår: 2014/15	
	Antal lärare - heltidstjänster	Antal elever per lärare	Antal lärare - heltidstjänster	Antal elever per lärare
AcadeMedia	1 565,3	15,4	1 525,0	15,2
Rytmus	103,6	10,6	105,0	10,7
Rytmus Stockholm	53,1	10,9	52,8	11,2
Riket	27 244,5	11,9	27 145,3	11,9

Källa: Skolverkets databas SIRIS. Uppgifterna avser de som var anställda i gymnasieskolan i oktober 2015 resp. oktober 2014.

Elevehälsoteamet (EHT)

Elevehälsans mål är att i en positiv och gynnsam lärandemiljö bidra till utvecklandet av optimala lärandesituationer som vid behov är anpassade efter varje enskild elevs förutsättningar och behov. Eleverna ska beredas förutsättningar att nå såväl kunskapsmål, personlig utveckling samt fysiskt och psykiskt välbefinnande. Skolans mål är att genom nedanstående åtgärder minska elevfrånvaron samt antalet elevavhopp. Vi är dock medvetna om större delen av avhoppet har andra orsaker än vad som kan relateras till elevehälsans arbete eller elevens situation på skolan.

Varje vecka har all personal haft ett gemensamt stormöte och 30 min av den tiden har vikts specifikt åt elevehälsarbete. Information, föreläsningar, diskussion och utbyte av kunskaper och erfarenheter har stått i fokus med så att all personal getts möjlighet känna sig ansvarig och delaktig i verksamhetens elevansvar.

Genom vårt arbete har vi haft möjlighet att tidigt identifiera och åtgärda problem i elevens lärande, utveckling och hälsa. Medicinsk kompetens och pedagogik i samverkan ger bl.a. en grund för eleven att utveckla kunskap om hälsosamma levnadsförhållanden och om faktorer som leder till hälsa eller ohälsa såväl som till lärande och kunskapsutveckling. Konkreta verksamheter som genomförts eller erbjudits alla elever i relation till detta under läsåret 15/16 är t.ex:

- Introduktionsdagar. Samtliga årskurser erhöll tre stycken ämnesbrytande introduktionsdagar med fokus på elevehälsfrågor med ambitionen att skapa en gynnsam grogrund för den psykosociala arbetsmiljön.
- ACT (Acceptance and commitment therapy) – En evidensbaserad kurs med rötter i den kognitiva beteendeterapin. Kursens fokus ligger på att förvärva redskap för att hantera stress/ångest samt svåra tankar som uppkommer i vardagen.
- Fysisk träning i form av yoga (60min/v) och Crossfit-träning (60min/v) under kvalificerad ledning.
- Temaveckan för år 1 ägnades helt och fullt åt frågor som stress, självbild, kost, träning studier/studieteknik och andra hälsofrämjande och förebyggande aspekter.
- Omorganisation i arbetet med att främja närvaro och åtgärda elever med oroande frånvaro.
- Under föregående läsår har arbetet med att förändra strukturen i arbetet med extra anpassning och särskilt stöd fortsatt. Bland annat genom införandet av återkommande klasskonferenser där elevers behov av extra anpassning och särskilt stöd har diskuterats. Likaså har den kontinuerliga dialogen fortsatt och vi upplever att vi kommit långt i detta arbete.

- Genomförande av "Bra blir bäst". Ett omfattande organisationsarbete med syfte att identifiera utvecklingsområden i strävan mot ökad kvalitet.
- Stöd och stimulans för samtliga elevers egna studier gavs i skolans studieverksamhet "Lungan". Lungan är en genomtänkt arbetsmiljö för våra elever med tillgång till specialpedagog, lärare med specialpedagogisk kompetens och lärare fyra dagar i veckan med goda möjligheter till läxläsning samt riktade specialpedagogiska insatser för elever efter beslut i elevhälsokonferenser (EHK).

Elevhälsoteamets medarbetare har även erbjudit personal och elever kontinuerlig konsultation/handledning och individuell vägledning/utredning utifrån sina yrkesspecifika kompetenser. Teamet har deltagit i arbetet med att analysera och förbättra arbets- och lärandemiljön samt att aktivt bistå elever som är har varit samt är i behov av särskilt stöd i såväl undervisning som andra skolrelaterade psykosociala situationer.

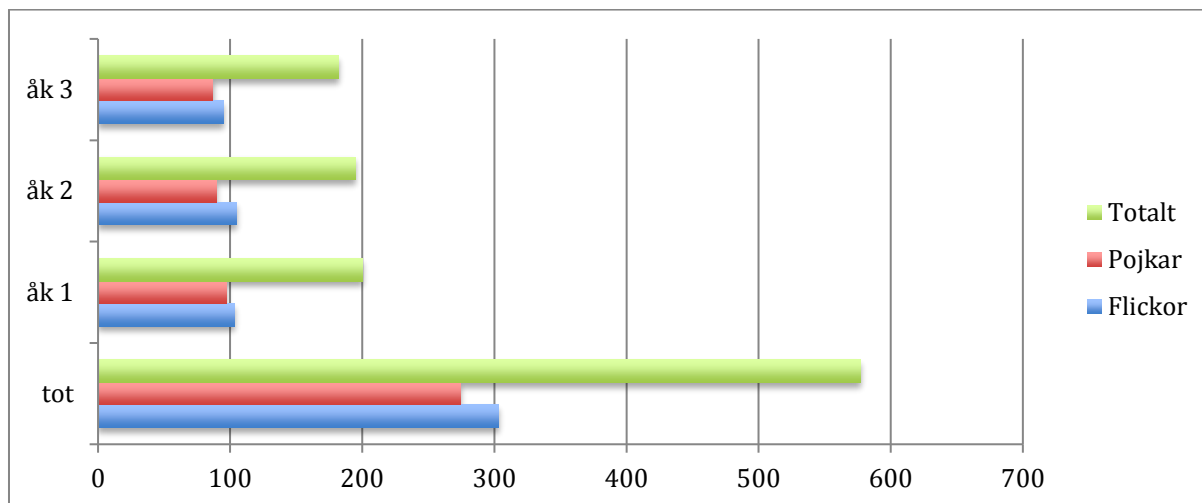
EHT har under året arbetat med att införliva undervisande personal i elevhälsoarbetet, i första hand den förebyggande delen i syfte att tidigare kunna se var behoven finns och för att gemensamt komma fram till lämpliga åtgärder. Mentorerna har på regelbunden basis informerat eleverna om effekterna av frånvaro i gymnasieskolan både ur resultatmässigt och ekonomiskt perspektiv. En översyn av lokalerna i samarbete med elevkåren har gjorts för att hitta fler lugna och studievänliga platser vilket resulterat i en ommöblering på plan 2 till en avskärmad, lugn studiemiljö.

3.2 Elever

Skolan ger Estetiska programmet Musik samt Media. Den totala elevsammansättningen är fördelad på 53 % flickor och 47 % pojkar och fördelningen mellan årskurser är i stort sett jämn förutom på Media där fördelningen är 70 % flickor och 30 % pojkar. Differensen i elevantal mellan årskurserna är som störst ca 9 %. I stort är fördelningen könsneutral med undantag för inriktning Media där fördelningen är ca 70 % flickor och 30 % pojkar. Vi välkomnar även där en jämnare fördelning vilket det också kommer att arbetas för i vårt arbete med elevrekrytering. Media utgjorde underläsåret 13 % av skolans totala elevantal. Tack vare riksintag och en unik profil så har skolan elever från många geografiska områden med varierande socio-ekonomiska förutsättningar. Könsfördelning var under läsåret 47 % pojkar och 53 % flickor (2014/2015 var den procentuella fördelningen 57/43).

Elevantal och fördelning läsåret 2015/2016 (källa: Schoolsoft)

Rytmus Stockholm	tot	åk 1	åk 2	åk 3
Flickor	303 (52 %)	103	105	95
Pojkar	274 (48 %)	97	90	87
<i>Totalt</i>	<i>577</i>	<i>200</i>	<i>195</i>	<i>182</i>
ES Musik	502	179	168	155
ES Media	75	33	27	27



Närvaro (%), läsåret 2015/16, v. 35-22

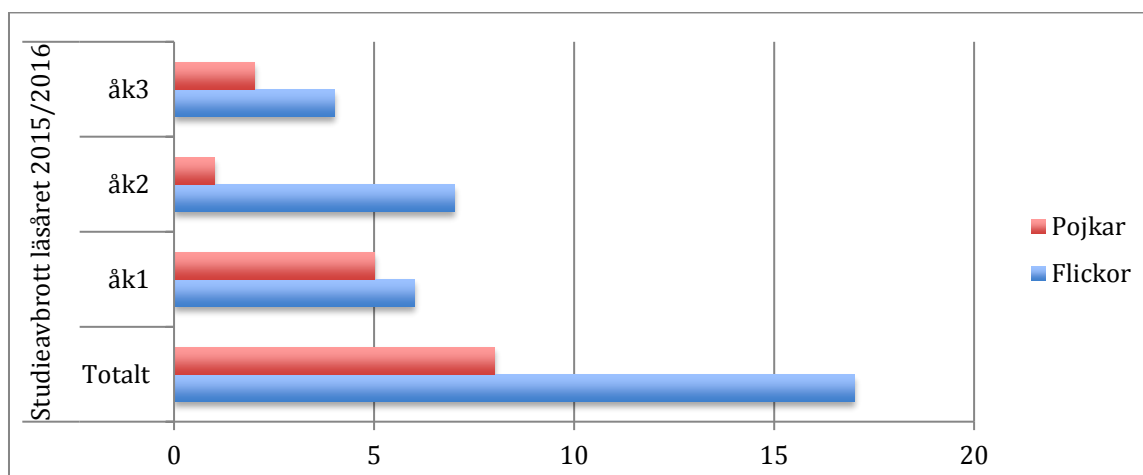
	Närvaro	Förälderanmäld	Anmäld frånvaro	Oanmäld frånvaro	Sen ankomst
Rytmus Stockholm	81,8	13,2	1,7	2,9	0,5

Källa: Schoolsoft

Av den totala frånvaron står anmäld frånvaro för lejonparten med 14,9 % och oanmäld frånvaro är 2,9 %. En till synes låg siffra men icke desto mindre fakta vi kommer att arbeta med både i mentorskapet och genom ändrade administrativa rutiner under kommande läsår. Den anmälda frånvaron är svårare att komma åt de den rent administrativt sköts av antingen vårdnadshavare eller myndiga elever. Vi har kännedom om att omyndiga elever kommit över och använder sina vårdnadshavares inloggningsdata för att anmäla frånvaro vilket vi har varit och kommer att vara tydliga med i vår information till vårdnadshavarna. Från ht 2016, så snart individuella frånvaromönster uppdagas, kommer rektor att begära in sjukintyg.

Myndiga elever ska från ht 2016 alltid kontakta skolan vid sjukdom och administrationen kommer regelmässigt att kontrollera frånvaro och kontaktar därefter mentor. Vid möten med vårdnadshavare anslås mer tid för att informera om och diskutera frånvaro och eventuell problematik kring detta.

Studieavbrott läsåret 2016	Totalt	åk 1	åk 2	åk 3
Flickor	17	6	7	4
Pojkar	8	5	1	2



Andelen som avbrutit sina studier under läsåret är 4 % räknat på totalt antal studieavbrott relaterat till elevantalet 160614. Ingen av eleverna som avbrutit sina studier har angett missnöje med sin utbildning som skäl. I årskurs 1 är det otrivsel i klassen och/eller lång resväg som är de dominerande skälen. I årskurs 2 har slutat på grund av att de fått arbete. I årskurs 3 har elever angivit sociala problem utanför skolan och psykisk ohälsa som främsta skäl. Vi noterar att psykisk ohälsa är ett frekventare skäl för flickor än för pojkar för att avbryta studierna. Även anledningar som att skolformen inte passar, byte av skola och att familjen flyttar till annan ort förekommer. De avhopp vi har påverkar inte det totala elevantalet då vi får kontinuerliga förfrågningar från elever som vill byta till Rytmus från andra utbildningar.

Förstelärare

Under året så har skolan haft en lektor och fyra förstelärare. De har utöver att det utfört det arbete som de har sökt uppdraget för, kontinuerligt träffats i grupp samt redovisat sitt uppdrag för övriga medarbetare på skolan. En kortfattad beskrivning för deras uppdrag kommer nedan:

Lektor i historia: Arbetet handlade huvudsakligen om att sprida resultat från aktuell historiedidaktisk forskning till kollegor och elever inom ramen för skolans historieundervisning. Utöver detta startades ett historielärarnätverk där historielärare från samtliga Rytmuskolor i Sverige deltog. Historielärarnätverket träffades vid två tillfällen föregående läsår. Tanken är att detta nätverk ska fungera som en viktig plattform där historiedidaktisk forskning sprids och goda idéer delas.

Förstelärare i ensemble: Det första målet i uppdraget var att hitta en metod och ett sätt att tolka kunskapsaspekter och värderingsord i kursen ensemble med körsång. Det arbetet slutfördes under våren 2016 med definitioner om hur att ha en samsyn på bedömningar och tolkning av kunskapsaspekter.

Det andra målet var att koppla de uppgifter som var specifika för varje genreblock i ensemble till respektive kunskapskrav i betygsmatriserna. Det arbetet slutfördes också under våren 2016.

Förstelärare i sång: I försteläraryppdraget 2015-2016 fortsatte det arbete som startats upp läsåret 2014/2015 med att utveckla och förbättra sångpedagogernas arbetssätt kring sam- och likabedömning. Under 2014/2015 låg fokus på att gemensamt tolka sångkursernas centrala innehåll och kunskapskrav samt konkretisera dessa i gemensamma kursupplägg med visst gemensamt arbets- och bedömningsmaterial. Läsåret 2015/2016 arbetades det med det gemensamma materialet i klassrummen, samt utvärderade och utvecklade det. Askultationer samt filminspelning av lektionerna ingick i arbetet.

Förstelärare i matematik: Försteläraren var handledare för matematiklyftet som genomfördes med lärare från alla Rytmus skolor. I matematiklyftet deltog sex lärare från Rytmus skolor i Stockholm, Malmö, Norrköping och Örebro. Syftet med matematiklyftet var att stärka och utveckla kvaliteten i undervisningen och på så sätt öka elevernas måluppfyllelse.

Förstelärare i IKT samt betyg och bedömning: Uppdraget har haft två mål under läsåret. Första målet var att utveckla arbetet med IKT på Rytmus Stockholm. Detta har inneburit att tillsammans med rektor besluta och sätta upp långsiktiga och kortsiktiga mål rörande IKT och även var IKT pedagog på skolan till viss del. Det andra målet har varit att öka medvetenheten hos lärarna på skolan rörande Bedömning för lärande (BFL). Detta har skett genom att peka på adekvat forskning, att leda diskussioner på skolan under konferens tid samt att planera studiedagar. Detta försteläraryppdraget är det som har riktats mot all pedagogisk personal på Rytmus Stockholm.

4. Viktiga händelser under året

För eleverna har det varit ytterligare ett händelserikt läsår. Skolan har haft många externa kontakter och Clinics under året. Tack vare Rytmus Sveriges Advisory Board har skolan fortsatt att närma sig branschen ännu högre utsträckning än tidigare. Detta har gett eleverna många kontaktytor och förståelse för hur ett yrkesliv efter gymnasiet kan te sig. Skolan har gästats av bland andra Professorn i historia Dick Harrison, Universal Music Publishing, Peter Carnello (Inbetween Entertainment), Malte Forssell (Filmproducent), Skurups Folkhögskola, Musikmakarna, Thomas Sjöblom (Peace&Love, Sweden Rock), artisterna Robert Wells, Andreas Moe, Jennie Abrahamsson, Thomas "Orup" Eriksson, Lars Jansson, Faye Medesson, JOY DEB, Helen Olofsson (sångpedagog/röstcoach) m fl.

Huvudmannagranskning

Under läsåret har skolan undergått en inspektion från Skolverket. Inspektionen föranledde glädjande nog inga anmärkningar från Skolinspektionens sida.

Matematiklyftet

Matematiklärarna har tillsammans med matematiklärare från alla Rytmus skolor har genomfört matematiklyftet under läsåret 2015/2016 med Karin Hermansson, lärare på Rytmus Stockholm, som handledare.

VAL

Två lärare är klara med sin VAL-utbildning och väntar på att Skolverket ska utfärda lärarlegitimation. Ytterligare två förväntas bli klara med sin lärarexamen senast vt 2017.

SmartBoard

Samtliga teorisalrar har utrustats med interaktiva skrivtavlor (Smart Boards) och ett omfattande arbete har gjorts för att introducera och utbilda pedagogisk personal i användandet av utrustningen.

5. Vårt kvalitetsarbete

5.1 Bakgrund

Enligt 4 kap. 3 § skollagen ska varje huvudman inom skolväsendet på huvudmannanivå systematiskt och kontinuerligt planera, följa upp och utveckla utbildningen.

Enligt 4 kap. 5 § ska inriktningen på det systematiska kvalitetsarbetet vara att de mål som finns för utbildningen i denna lag och i andra föreskrifter (nationella mål) uppfylls.

Av 4 kap. 6 § framgår att det systematiska kvalitetsarbetet ska dokumenteras och av 4 kap. 7 § framgår att huvudmannen ska se till att nödvändiga åtgärder vidtas om det vid uppföljning, genom klagomål eller på annat sätt framkommer att det finns brister i verksamheten.

5.2 Vårt sätt att mäta kvalitet

Vi följer systematiskt upp vår verksamhet genom olika kvalitetsaspekter:

- Funktionell kvalitet – i vilken mån nås de nationella målen för utbildningen/verksamheten?
- Upplevd kvalitet – hur nöjda är våra kunder med verksamheten?
- Ändamålsenlig kvalitet – hur går det för våra elever sedan de lämnat verksamheten?

5.3 Vårt kvalitetsarbete på skolan

Systematiskt kvalitetsarbete

Huvudmannanivå

3 § Varje huvudman inom skolväsendet ska på huvudmannanivå systematiskt och kontinuerligt planera, följa upp och utveckla utbildningen.

Enhetsnivå

4 § Sådan planering, uppföljning och utveckling av utbildningen som anges i 3 § ska genomföras även på förskole- och skolenhetsnivå.

Kvalitetsarbetet på enhetsnivå ska genomföras under medverkan av lärare, förskollärare, övrig personal och elever. Barn i förskolan, deras vårdnadshavare och elevernas vårdnadshavare ska ges möjlighet att delta i arbetet. Rektorn och förskolechefen ansvarar för att kvalitetsarbete vid enheten genomförs enligt första och andra styckena.

Inriktningen på det systematiska kvalitetsarbetet

5 § Inriktningen på det systematiska kvalitetsarbetet enligt 3 och 4 § ska vara att de mål som finns för utbildningen i denna lag och i andra föreskrifter (nationella mål) uppfylls.

Dokumentation

6 § Det systematiska kvalitetsarbetet enligt 3 och 4 § ska dokumenteras.

Grunden för vår systematik är att vi regelbundet genomför undersökningar för att kvalitativt mäta och ta reda på hur elever och medarbetare uppfattar verksamheten. Kalenderåret inleds med att vi i januari följer upp våra tidigare elevers uppfattning om sin skoltid hos oss. I februari följer vi upp våra nuvarande elevers och medarbetares uppfattning genom NMI- (medarbetare) och NKI-undersökningar (elever). I vår har vi även genomfört en första utvärdering av undervisningen, vilket framöver kommer att genomföras vår och höst som ett ytterligare incitament i vårt ständiga förbättringsarbete. Utöver dessa större och löpande undersökningar av skolans kvalitet genomförs löpande kursutvärderingar och andra avgränsade uppföljningar av olika projekt. Vår och höst görs betygsprognoser.

Resultaten från våra undersökningar analyseras i olika konstellationer och resulterar i nya mål och utvecklingsområden för verksamheten. Om något/några resultat skulle hamna lågt – under 60 – tas en särskild handlingsplan fram för att skolan direkt ska sätta in åtgärder under innevarande termin. Även områden där vi ser en vikande tendens, trots jämfört med riket höga siffror, kan komma att hänföras till prioriterade arbetsområden.

I slutet av läsåret upprättar jag som rektor denna kvalitetsrapport som ett sammanfattande bokslut över vad vi gjort och hur det blev. I detta arbete hjälper all personal till med analys och intervjuer av elever. Utifrån detta bokslut tar jag tillsammans med personalen fram relevanta

utvecklingsområden och aktiviteter som beskrivs i skolans verksamhetsplan, som färdigställs i början av hösten. Kvalitetsrapport och verksamhetsplan utgör redskap för skolledningens planering, genomförande och uppföljning av verksamheten. Sammanfattningsvis leder jag tillsammans med mina medarbetare skolans verksamhet utifrån ett systematiskt årsflöde där mål definieras och omsätts i aktiviteter som utvärderas och leder till nya strategier och förbättrade resultat.

Vårt kvalitetsarbete på skolan, framför allt förankringsprocessen kan förbättras i hög grad. Vårens NMI och NKI undersökningar tillsammans med resultat från betyg och nationella prov ligger till grund för kvalitetsarbetet. Jag skriver kvalitetsrapport och identifierar i samband med detta de områden som bör belysas i skolans verksamhetsplan som sedan skrivs. Tidigare år så har inte någon fullständig förankringsprocess funnits, skolledningen har förankrat och samlat in åsikter från en referensgrupp bestående av förstelärare och biträdande rektorer. Tidigare har det varit svårt att göra eleverna delaktiga i framtagandet av arbetsplaner mm. I och med att vi nu har en elevkår med kontinuerliga möten inplanterade kommer det arbetet att underlättas. Elevkåren har under året via regelbundna möten med rektor varit delaktig i kvalitetsarbetet genom att förmedla elevers åsikter till skolledningen samt varit delaktig i framtagandet av Plan mot Diskriminering och Kränkande behandling (PDK). Vårdnadshavare har tillgång till aktuell dokumentation och är delaktiga i arbetet genom kontakt med mentorer, lärare eller skolledning förutom de åsikter som delgivits i NKI.

5.4 Intern och/eller extern granskning

Tillsyn används både som en kontroll på att arbetet i verksamheten svarar mot kraven i författningarna och som drivande i vårt kvalitetsarbete. Därför använder vi dessa till att systematisera kvalitetsarbetet på den egna verksamheten för att tillsammans – lärare, rektor och huvudman – träna på att se och bedöma verksamheten utifrån författningarnas krav.

Under läsåret har skolan undergått en inspektion från Skolinspektionen. Inspektionen föranledde inga anmärkningar.

5.5 Klagomål och synpunkter

Rektor ansvarar alltid för att klagomål samt anmälningar/misstankar om kränkande behandling utreds, likaså för att skolans huvudman informeras samt hålls löpande underrättad om ärendenas gång. Rutiner för klagomål finns tillgängliga för elever och vårdnadshavare på Schoolsoft. Större beslut såsom polisanmälan, avstängning eller kontakt med Skolinspektionen fattas av rektor och huvudman gemensamt.

Under läsåret 2015 /2016 har en anmälan om kränkande behandling inkommit till, vilken hanterades enligt gällande rutiner i skolans Plan mot diskriminering och kränkande behandling.

6. Vårt värdegrundsarbete

Skolans Plan mot kränkande behandling (PDK) upprättas varje höst. PDK förankras hos elever via elevkåren, vårdnadshavare via Schoolsoft och medarbetare genom att alla tagit del av planen på en årlig genomgång inför omarbetning. Samtliga berörda som tar del av planen uppmanas att komma in med åsikter och förslag till ändringar.

Elevkåren inkom i år på uppmaning av rektor med förslag och påpekanden som införlivades i PDK, däremot var intresset hos medarbetarna svalt, vilket behöver arbetas med under kommande läsår. Detta kommer bland annat att ske genom återkommande genomgångar under läsårets planeringsdagar. Implementering av PDK har bland annat visat sig genom

välkommandet från både elever och personal av de ordningsregler som införts mot bakgrund av resultaten i NKI vad gäller arbetsro, exempelvis mobilförbud, fikaförbud i vissa lokaler med flera åtgärder. Vi ser att det återstår visst arbete med efterlevnad av införda regler, vilket inte ter sig förvånande i sig och något vi ser kommer att förbättras ytterligare under kommande läsår.

Kartläggning av värdegrundsarbetet sker främst genom årliga interna som externa elevundersökningar men även genom återkoppling från elever och personal genom de ärenden som behandlas av EHT-teamet. Analys och resultat återförs vid behov till prioriterade utvecklingsområden kommande läsår.

7. Resultat

7.1 Funktionell kvalitet

Mäter i vilken mån de nationella målen för utbildningen/verksamheten nås. Följs främst upp genom resultatstatistik över nationella prov och betyg.

7.1.1 Kunskapsresultat

Gymnasieskolan - avgångselever, nationella program

Program	Andel (%) elever med examen		GBP för elever med examen eller studiebevis		GBP för elever med examen	
	2015/16*	2014/15**	2015/16*	2014/15**	2015/16*	2014/15**
Estetiska programmet	92,6	96,4	15,8	16,8	16,3	17,0
Estetiska programmet - riket	-	89,3	-	14,4	-	14,9
Rytmus Stockholm	92,6	96,4	15,8	16,8	16,3	17,0
Nationella program totalt - riket	-	89,2	-	14,0	-	14,5

*Intern insamling, **SIRIS

Avgångselever: elever som tagit gymnasieexamen samt elever som fått ett studiebevis där eleven är betygssatt i kurser som totalt omfattar minst 2500 poäng.

Andel (%) med examen: procentuell andel elever som fått gymnasieexamen av samtliga avgångselever.

GBP för elever med examen eller studiebevis: genomsnittliga betygspoängen för samtliga avgångselever.

GBP för elever med examen: genomsnittliga betygspoängen för de elever som uppnått examen från antingen ett yrkesprogram eller ett högskoleförberedande program.

Gymnasieskolan - Genomströmning (Gy 2011)

Nationella program

Valt startläsår: 2011/12

Program	Andel (%) elever som slutfört med examen	
	Inom 4 år (examen 2014/15)	Inom 3 år (examen 2013/14)
Estetiska programmet	83,1	77,1
Estetiska programmet - riket	74,1	68,6
Rytmus Stockholm	83,1	77,1
Nationella program totalt - riket	77,0	71,4

Källa: Skolverkets databas SIRIS, uppgifter för läsåret 2015/16 publiceras i december

Gymnasieskolan - Relationen mellan nationella prov och kursbetyg, 2015/16*

	Totalt antal elever med provbetyg och slutbetyg	Andel (%) elever med lägre, lika eller högre kursbetyg än provbetyg		
		Lägre	Lika	Högre
Engelska 5	157	16,6%	72,6%	10,8%
Engelska 6	153	29,4%	43,1%	27,5%
Matematik 1B	176	1,7%	77,8%	20,5%
Matematik 2B	79	0,0%	74,7%	25,3%
Matematik 3B	-			
Svenska 1	139	13,7%	45,3%	41,0%
Svenska 3	119	10,9%	45,4%	43,7%
Svenska som andraspråk 3	1	0,0%	0,0%	100,0%
Rytmus Stockholm	824	12,9%	59,8%	27,3%
Riket (VT2015)	703 032	8,1%	65,5%	26,3%

*Intern insamling

7.1.2. Sammanfattande analys

Vi fortsätter att intensifiera arbetet med Bedömning för lärande (BFL). Även arbetet med att tidigt upptäcka elever med stödbehov i någon form behöver förstärkas och det arbetet grundläggs i EHT. Vi ser även att undervisningen behöver anpassas till elevernas förkunskaper i större utsträckning än tidigare år. Detta berördes i Kvalitetsrapporten 2015 och vi har sedan dess arbetat målmedvetet med och kommer att fortsätta fokusera på (se punkten 8,1) verktyg för kunskapsutveckling då måluppfyllelse oavsett graden av förkunskaper är vårt första och viktigaste uppdrag.

Vi ser ett ökat resultat vad gäller genomströmning (GY11) vilket vi tolkar som att det långsiktiga arbete som påbörjats vad gäller betyg och bedömning i ett IKT-perspektiv börjar ge resultat. Rytmus är en i branschen välrenommerad skola och det är inte ovanligt att elever får jobb innan skolan är avslutad, vilket har gett en lägre genomströmning historiskt för skolan. Att vi i år ligger 9 % över riksgenomsnittet för Estetiska programmet är glädjande, då det betyder att vi lyckats motivera fler elever att stanna skoltiden ut.

I år uppnådde något färre examen än föregående år, vi kan också notera en resultatsänkning rörande den genomsnittliga betygs-poängen jämfört med resultaten våren 2015.

Sammanfattningsvis handlar detta om att skolan under ett par års tid inte lyckats anpassa undervisningen till den elevgrupp som togs in till läsåret 2013 i tillräcklig utsträckning. Som rektor har en av de största utmaningarna sen jag tillträdde höstterminen 2012 varit att skapa en organisation som är rustad att ta emot elever med olika förkunskaper och förutsättningar. Vi har från lärar- och klassrumsnivå till övergripande rutiner och processer arbetat med anpassningar, stöd och stimulans för att på individ- och grupp-nivå möjliggöra en så hög måluppfyllelse som möjligt. Även om vi inte har fått lika många elever till den nivå som vi önskat så hade utfallet varit ett helt annat och betydligt sämre om detta förändringsarbete inte hade pågått. Idag har vi ett nära samarbete mellan EHT och lärarlag, vi arbetar med tidigare insatser och vårt fokus har alltmer vridits mot främjande och förebyggande arbete kring elevernas lärande och mående.

Vad gäller relationen mellan resultatet på nationella prov (NP) och betyg så har vi ett positivt resultat jämfört med läsåret 2015/2016. Vi ser de insatser som gjorts under året och det arbete

med bedömning som gjorts i berörda ämneslag återspeglas i den slutliga betygsättningen. Det fortsatta arbetet beskrivs under punkten 8.1 (IKT – Bedömning för lärande). I jämförelsen mellan resultat på nationella prov och betyg är det viktigt att komma ihåg att de nationella proven inte mäter alla kunskapskrav i en kurs vilket ger att där alltid kommer att finnas en diskrepans. För många elever blir också de nationella proven en del av väldigt många andra underlag och då mycket av läsåret återstår även efter de nationella proven ges goda möjligheter att antingen få det stöd som behövs för att klara målen alt för att höja sina betyg.

I ämnet Svenska förberedde lärarna eleverna i åk 1 genom att göra NP-liknande prov och uppgifter. Lärarna analyserade alltså vad eleverna hade problem med på NP året innan och lade in dessa konstaterade svårigheter som moment i undervisningen. Dessutom fick de elever i åk 1 som önskade, skriva det nationella provet på dator. Elever i årskurs 3 förbereddes av lärarna gemensamt redan i åk 2 genom att arbeta med lässtrategier som en del i det arbete som påbörjades under läsåret 2014/2015 med kollegialt lärande och "Kunskapsbildande cykler" (Timperley, 2013) samt övningar i referat- och citatteknik, källhantering med mera, vilket vi ser kom eleverna till godo vad gäller resultaten på NP i SVE 3.

I ämnet Matematik genomfördes under läsåret 2015/2016 Matematiklyftet för samtliga lärare, närmare bestämt modulen "Bedömning för lärande och undervisning i matematik". Modulen är uppbyggd av åtta olika delar som studeras i tur och ordning. Under arbetet med modulen arbetade lärarna utifrån materialet både med konkreta bedömningsituationer och övergripande frågor kring betyg och bedömning. Under hela läsåret har det varit två lärare på två av tre lektioner. Två-läro-systemet har utgått ifrån att eleverna ska få stöd i den reguljära undervisningen och därmed inte behöva delta i kompensatorisk undervisning. Detta arbetssätt har gjort att fler elever har kunnat arbeta effektivt på lektionerna. Matematikämneslaget har arbetat tätt tillsammans för att planera och genomföra kursen matematik 1b. I och med det nationella provet arbetade lärarna med sambedömning. För att eleverna skulle känna sig väl förberedda inför nationella provet arbetade ämneslaget tillsammans fram ett upplägg där vi repeterade kursen samt gav eleverna möjlighet att göra en grundlig repetition inför provet.

I ämnet Engelska startade förberedelserna inför årets NP i början av terminen med en screening på provdelen "Writing" med hjälp av gamla NP samt genomgång och analys av tidigare prov där eleverna själva fick betygsätta texter och sedan motivera sina beslut. Elevernas betygsättning jämfördes sedan med det faktiska betyget och den eventuella skillnaden i bedömning diskuterades. Vidare har lärarna genomfört en förändring av provsituationen genom att alla elever gjorde proven på dator och lämnade in proven digitalt. Dessutom har fler salar har stått till förfogande vilket innebar färre elever per sal för provdelen i hörförståelse. Två salar jämfört med en sal förra året användes för elever med rätt till längre skrivtid vilket lärarna ser påverkade provsituationen och därmed resultaten positivt. Även provdelen "Speaking" genomfördes i minder grupper jämfört med förra året.

7.1.3 Åtgärder för utveckling

Arbetet med att höja studieresultaten och därigenom öka antalet elever som tar sin gymnasieexamen fortsätter med satsningen på utökade lärarresurser i matematik och musikteori, de kurser där vi ser att elever har lägre förkunskaper jämfört med tidigare år och därför är i behov av stöd. Vi måste tidigare än vi gör idag bli uppmärksamma på elever som är i behov av extra anpassningar och särskilt stöd och det arbetet avser närmast undervisande lärare och mentorer. Dessa kommer under årets planeringsdagar att fortbildas vad gäller scanning av

elevers kunskapsnivåer liksom andra tecken på att en elev kan vara i behov av en pedagogisk utredning (se även punkt 3.1) vilken i sin tur kan resultera i eventuella stödåtgärder.

I arbetet för att förebygga och uppmärksamma tecken på psykisk ohälsa kommer vår skolpsykolog att vara på plats på skolan jämna veckor på fredagar mellan 10-12 med start 2016-09-23. Dit är lärare välkomna om de vill ha exempelvis stöd och råd kring problembeteenden i en klass eller hos en enskild elev. De kan också få konkreta tips och strategier kring exempelvis samtalsmetodik, neuropsykiatriska diagnoser och/eller generell psykisk hälsa. I arbetet med måluppfyllelse har vi också varje vecka genomlysning av två klasser med fokus på extra anpassningar. En mer detaljerad beskrivning av EHT-teamets arbete återfinns i skolans EHT-plan. Vi tittar även på möjligheter till ett generellt stöd i form av utökade lärarresurser i samtliga kurser som måste ingå i en gymnasieexamen. Undervisande lärare samarbetar redan kontinuerligt med vår specialpedagog när det gäller extra anpassningar och stöd. Även detta arbete är under förädling och kommer att följas upp i skolans EHT-team.

7.1.4 Värdegrundsresultat

	Rytmus Stockholm		Rytmus totalt		AcadeMedia Gymnasium	
	2016	2015	2016	2015	2016	2015
Andel elever som uppger att de blir behandlade med respekt	80%	90%	82%	86%	68%	71%
Andel elever som upplever att skolans personal tar ansvar för att alla ska bli behandlade med respekt	84%	90%	87%	89%	77%	80%
Andel elever som känner sig trygga i sin skola	92%	97%	92%	96%	87%	90%
Andel elever som uppger att de kan få arbetsro på skolan	61%	64%	62%	64%	60%	61%
Andel elever som upplever att skolans personal tar hänsyn till vad eleverna har för synpunkter	76%	78%	80%	80%	69%	71%

Källa: Markör

7.1.5 Sammanfattande analys

Vi visar höga resultat jämfört med riksgenomsnittet vad gäller vårt värdegrundsarbete. Värdegrundsresultaten för läsåret 2015/2016 visar ändå att vi har ett fortsatt arbete framför oss, som skola i helhet och framförallt i mentorskapet, där vi ser att regelbundna kontakter mellan mentor, elev och vårdnadshavare är en förutsättning för att bygga en god värdegrund. Arbetet med värdegrund kommer att vara ett utvecklingsområde under läsåret 2016/2017. Se punkten 8.2, utvecklingsområde 2 – ”Vår skolpsykolog har tillsammans med EHT-teamet redan påbörjat ett arbete med fortbildning av personal i värdegrundsfrågor. Det arbetet kommer att fortgå under läsåret och planeras mynna ut i en ny värdegrundsdeklaration för Rytmus Stockholm.”

Arbetet med implementering och medvetandegörande kring vår PDK kommer att fortsätta under läsåret 2016/2017 och elevkårens och personalens inblandning i framtagandet behöver förstärkas. Former för detta arbete arbetas fram i samarbete med EHT.

7.1.6 Åtgärder för utveckling

Vår analys visar att det pågående värdegrundsarbetet och de ordningsregler som införts varit väl förankrade och välkomnats av elever och lärare. I de fall där justeringar av ordningsregler varit nödvändiga har dessa gjorts i samråd med elevkår och medarbetare. Som tidigare nämnts återstår visst arbete med efterlevnaden av våra ordningsregler, vilket har skett under vårterminens efterarbetsdagar samt fortsättningsvis under förarbetsdagarna läsåret 2016/2017. Arbetet med att engagera personalen i Plan mot diskriminering och kränkande behandling (PDK) fortsätter under läsåret 2016/2017 under planeringsdagarna. Möjligheten till kontakt mellan mentorer och EHT-teamet är också något som vi ser främjar värdegrundsarbetet då specialpedagog, kurator och skolsköterska och SYV normalt står till personalens dagliga förfogande.

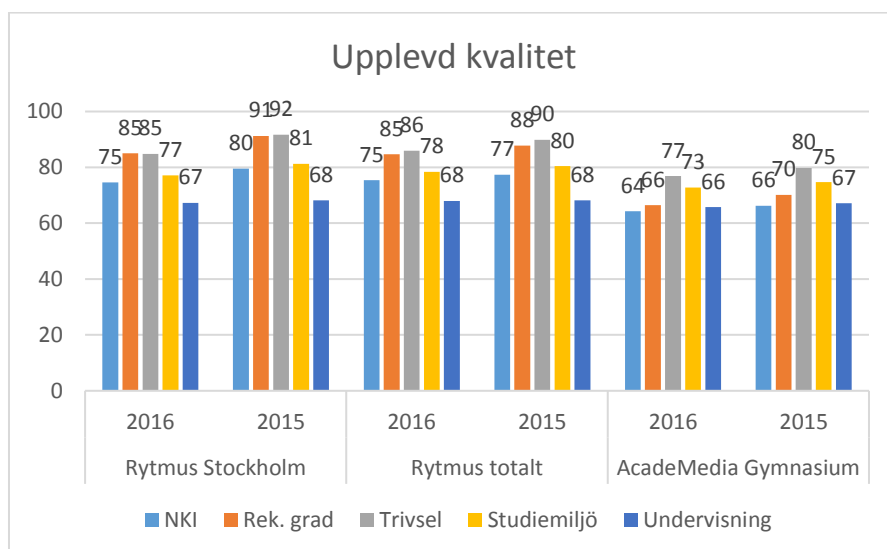
Ett exempel på värdegrundsarbete i skolans vardag är att en av våra förstelärare startar under ht 2016 ett värdegrundsprojekt som går under namnet "Allsång på Rytmus". En dag i veckan på skoltid ges alla lediga elever och personal på skolan möjlighet att delta i gemensam allsång. Ett projekt som kopplar samman värdegrundsarbetet och IKT genom att alla sångtexter ligger digitalt i ett Google Classroom som alla på skolan blivit inbjudna till och kan ta del av via sina datorer och surfplattor. Sångerna/texterna har en stark anknytning till skolans värdegrund och i det digitala allsångshäftet finns också information om syftet med allsångsprojektet som just är att arbeta med skolans värdegrund. Projektet är ett samarbete mellan musik- och mediaeleverna på skolan i kursen Estetisk kommunikation 1. Att sjunga tillsammans som verktyg för att stärka gemenskap är väl grundat i aktuell forskning.

7.2 Upplevd kvalitet

Mäter hur nöjda våra kunder är med verksamheten. Följs främst upp genom undersökningar och utvärderingar.

	Rytmus Stockholm		Rytmus totalt		AcadeMedia Gymnasium	
	2016	2015	2016	2015	2016	2015
NKI	75	80	75	77	64	66
Rek. grad	85	91	85	88	66	70
Trivsel	85	92	86	90	77	80
Studiemiljö	77	81	78	80	73	75
Undervisning	67	68	68	68	66	67

Källa: Markör



7.2.1. Sammanfattande analys

Vi ser tydliga utvecklingsområden kopplat till NKI och att den lägre siffran i år till stor del kan hänföras till elever i årskurs 3. En genomlysning ger att det trots tydliga utvecklingsmål under 2014/2015 även detta år i huvudsak handlar om elevers upplevelse av undervisningen i stort och framförallt upplevelsen av lärarnas engagemang i undervisningen och återkoppling på elevernas arbete. Det är även på dessa områden som elevers och lärares uppfattningar skiljer sig åt när svaren på gemensamma frågor i NMI/NKI jämförs. Vi behöver utveckla arbetet i kurserna för att den skillnaden ska minska, framförallt vad gäller elevers upplevelse av återkoppling och inflytande på kursinnehåll. Vi behöver även utveckla vårt arbete med informationsflödet och så långt det är möjligt säkerställa att elever och vårdnadshavare nås av relevant information alternativt vet var de ska söka efter information som rör elevers studieresultat och inte minst elevers pågående arbeten och i kurserna. Även användningen av IKT i aspekten bedömning för lärande är ett utvecklingsområde för läsåret 2016/2017 (se punkten 8.1).

7.2.2. Åtgärder för utveckling

Lärare har generellt mer positiva uppfattningar i dessa frågor än vad eleverna har och denna diskrepans ger att detta utvecklingsområde (se punkten 8.1: Utvecklingsområde 1, IKT – Bedömning för lärande) kvarstår även kommande läsår. Här kommer skolledning tillsammans med förstelärare och ämneslagsledare arbeta att göra all undervisande personal uppmärksamma på skillnaderna i uppfattningar och tillsammans med pedagogisk personal diskutera orsakerna till dessa.

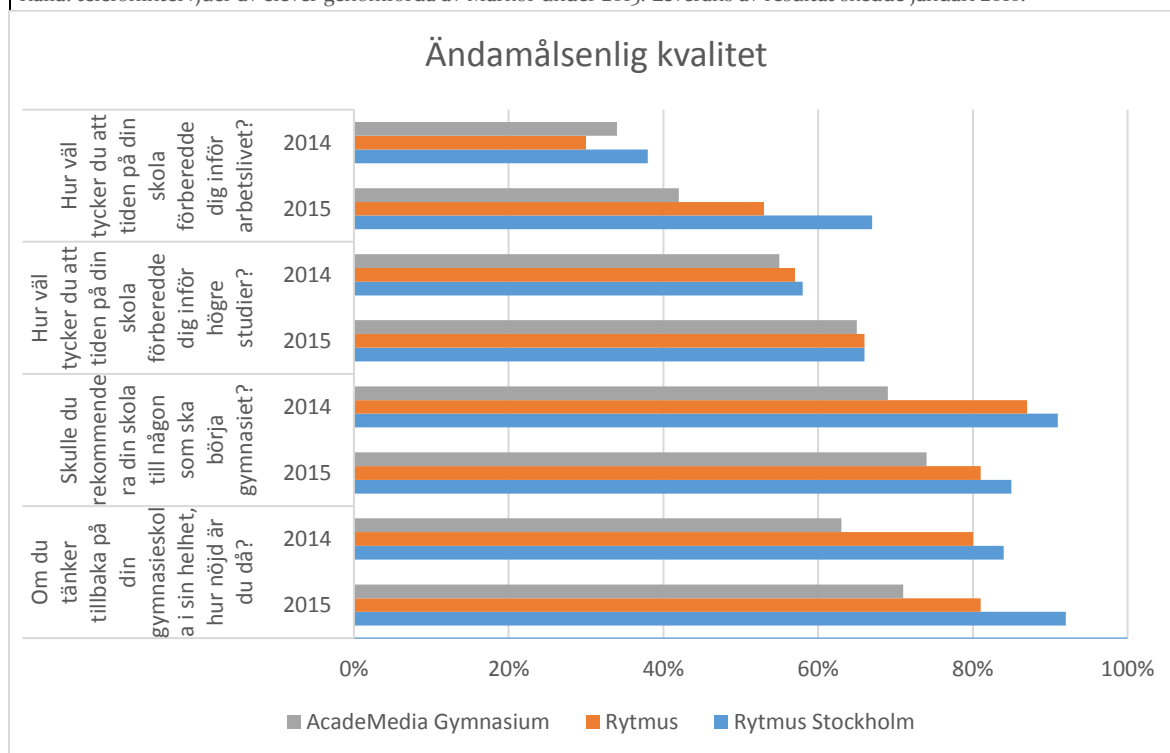
Arbetet med och information till elever och vårdnadshavare kring vårt skoladministrativa system i allmänhet och bedömningsmatriser i synnerhet med påföljande formativa återkoppling i fokus är ett utvecklingsområde (se punkten 8.1, IKT – Bedömning för lärande) under kommande läsår och det arbetet påbörjades redan under efterarbetsdagarna vt 2016 . Vi har under ht 2016 tagit nya lokaler i bruk vilket vi ser torde påverka elevernas upplevelse framförallt vad gäller studiero.

7.3 Ändamålsenlig kvalitet - mäter hur det går för våra elever sedan de lämnat verksamheten. Följs främst upp genom intervjuer.

		Rytmus Stockholm	Rytmus	AcadeMedia Gymnasium
--	--	------------------	--------	----------------------

Om du tänker tillbaka på din gymnasieskola i sin helhet, hur nöjd är du då?	2015	92%	81%	71%
	2014	84%	80%	63%
Skulle du rekommendera din skola till någon som ska börja gymnasiet?	2015	85%	81%	74%
	2014	91%	87%	69%
Hur väl tycker du att tiden på din skola förberedde dig inför högre studier?	2015	66%	66%	65%
	2014	58%	57%	55%
Hur väl tycker du att tiden på din skola förberedde dig inför arbetslivet?	2015	67%	53%	42%
	2014	38%	30%	34%

Källa: telefonintervjuer av elever genomförda av Markör under 2015. Leverans av resultat skedde januari 2016.



7.3.1. Sammanfattande analys

Undersökningen om ändamålsenlig kvalitet gäller elever med avgångsår 2013. Vi ser glädjande nog ökade resultat när det gäller samtliga frågor utom en och det är rekommendationsgrad (91 % 2014 mot 85 % 2015). Detta ter sig förvånande i jämförelse med övriga siffror och gör det sammantagna resultatet svårt att analysera. För att kunna se en trend så avvaktar vi resultatet från avgångselever 2014.

Eleverna som intervjuats i undersökningen var elever på skolan under de fyra terminer (ht 2011- vt 2014) vi drev verksamhet på två ställen i Nacka; Danvik och Sickla. Att detta var en olycklig lösning, med skolans verksamhet uppdelad på två lokaler, har vi redan konstaterat i samtal med elever, vårdnadshavare och personal. Den andra förändring vi kan se som påverkat elevers uppfattning under sin studietid är ett ökat elevantal vilket inneburit fler elever på samma yta som tidigare samt en viss ökning av antal elever per klass, vilket i sin tur kan ha påverkat elevernas upplevelse över tre år. Varför detta enbart påverkat rekommendationsgraden kommer vi att analysera vidare tillsammans med elevkåren och personalgruppen.

7.3.2. Åtgärder för utveckling

Från ht 2013 har skolan all verksamhet i Sickla vilket vi ser torde återspeglas även i rekommendationsgraden. Vi kommer under året att analysera detta mer ingående, bland annat genom samtal inom personalgruppen samt rektors samtal med elevkåren.

7.4 Våra utvecklingsområden under läsåret 2015-16

Utvecklingsområde 1, 2015 | Arbetsro

Vi fortsätter arbetet med att höja arbetsron då eleverna upplever att det inte är tillräckligt bra. Först kommer vi att tillsammans med personal och elevkår ta reda på om deras respektive bild är generell och om det finns någon gemensam nämnare. Vi kommer direkt att börja jobba med de nya eleverna i åki för att både lyssna av deras förväntningar och vilka krav som kan förväntas. Jag som rektor kommer gå ut i klasserna under hösten och prata med eleverna för att sen ta upp frågan med elevkåren på skolan.

Utvecklingsområde 2, 2015 | Återkoppling

Vi fortsätter arbetet med att tydligare informera eleverna om hur deras lärande fortskrider inom den formativa bedömningen. Vi kommer jobba vidare med Schoolsoft och både utbilda lärarna i hur det ska användas men också att användandet sker på ett likvärdigt sätt. Parallellt med detta ska eleverna utbildas i systemet. Dialog med personalen om det formativa arbetssättet kommer också fortgå. Förstalärarna kommer här fokusera på det formativa och kollegiala arbetssättet. Jag som rektor kommer gå ut i klasserna under hösten och prata med eleverna för att sen ta upp frågan med elevkåren på skolan.

Utvecklingsområde 3, 2015 | NP resultat vs betyg

En större samstämmighet mellan nationella provbetyg och kursbetyg i matematik och svenska. Ta reda på varför skillnaderna är stora mellan nationella prov betyg och kursbetyg i matematik och svenska genom att föra diskussioner med lärarna om bedömning och kurskriterier samt att uppdra till ämneslagen i matematik och svenska att under året arbeta mot en större samstämmighet mellan provbetyg och kursbetyg.

Utvecklingsområde 4, 2015 | IKT

Implementeringen av IKT i arbetssätt och hårdvara för att både förändra lärarnas arbetssätt som för elevernas fördjupning i sin digitala kompetens. En förstelärare har i sitt uppdrag en tydlig koppling mot IKT. Denne kommer att utbildas inom processtyrning och kollegialt lärande för att kunna driva implementeringen av IKT på skolan.

7.4.1 Sammanfattande analys

När det gäller *arbetsro* så har vi ett pågående långsiktigt arbete i samarbete med elevkår och personal. De åtgärder som vidtagits har förbättrat arbetsmiljön för elever och lärare. När det gäller elever så är det främst i åk 3 som arbetsro är en fråga där resultaten i elevundersökningarna i åk 3 är lägst vilket kan härledas till att skolans elevantal ökat, vilket möjligen påverkat möjligheterna till avskildhet och studiero för dessa elever mer än de elever som går i åk 1 och åk

2. Under läsåret 2016/2017 utökar vi våra lokaler och ser med förhoppning fram emot att dessa resultat kommer att vända.

Arbetet med lärares *återkoppling* kring elevers lärande är ett långsiktigt projekt där flera insatser gjorts via IKT och även där förväntar vi oss ett mer positivt resultat i elevundersökningar innevarande läsår. Arbetsro är också ett utvecklingsområde under läsåret 2016/2017 (se punkten 8.3).

Diskrepansen när det gäller resultat på *Nationella prov och betygsättning* har utjämnats betydligt under läsåret. Enbart i engelska 5 ser vi en betydande diskrepanns och kommer att vidarebefordra den informationen till berörda lärare och ämneslag som diskussionsunderlag. Vi kan dock konstatera att andelen betyg som är högre än resultatet på Nationella Prov har minskat under läsåret 2015/2016 jämfört med föregående läsår.

Implementering av *IKT* i planering, undervisning, återkoppling och betygsättning kommer att fortgå samt vara ett utvecklingsområde även läsåret 2016/2017.

7.4.2. Åtgärder för utveckling

Arbetet med betyg jämfört med NP-resultat kommer att fortsätta till dess att diskrepansen ligger på en för verksamheten och övervakande myndighet relevant nivå. Arbetet med bedömning inom Matematiklyftet (Bedömning för lärande och undervisning i matematik) under vårterminen kommer att fortsätta under läsåret 2016/2017 (se punkt 7.1.2.). IKT-arbetet kommer under läsåret 2016/2017 att fokusera på en fortsatt höjning den digitala kompetensen hos pedagogisk personal framförallt kopplat till bedömningsfrågor.

Fortfarande står vi dock inför det faktum att elever som presterar bättre i den reguljära undervisningen med hjälp av extra anpassningar och särskilt stöd samtidigt avkrävs en prestation på ett nationellt prov där dessa anpassningar och stödåtgärder enligt Skolverkets anvisningar för nationella prov som regel inte går att applicera, vilka våra lärare är väl bekanta med. Därför kan det förhålla sig så att för de elever som använder hjälpmedel i den dagliga undervisningen kan nationella provet ses som en mindre betydande del i betygsättningen.

Skolverket har i sina formuleringar att om en elev med funktionsnedsättning har ett åtgärdsprogram där det anges att han eller hon får använda sig av hjälpmedel i undervisningen så kan rektor besluta att dessa hjälpmedel även får användas under nationella prov. Detta samtidigt som skolverket har angett väldigt tydliga direktiv att olika typer av hjälpmedel *inte* skall anses vara definierat som särskilt stöd och därmed inte ska formuleras i ett åtgärdsprogram. Vi har i vår analys tagit fasta på det som Specialpedagogiska Skolmyndigheten (SPSM) menar, när de säger att "skolan måste bli bättre på att erbjuda såväl varierad undervisning som variation när det gäller att uppvisa kunskaper/lärares möjligheter att säkerställa kunskaper."

"Skickliga skolor lär barn med dyslexi att läsa med öronen, alltså att lyssna på text. Men det hjälpmedlet får man inte ha med när det är provtillfälle." (Källa: Wern Palmius, Rådgivare, Specialpedagogiska Myndigheten, 2015, <https://www.spsm.se/kurser--aktiviteter/nyheter/nyheter/nationella-prov--anpassade-eller-inte/>)

8. Nya utvecklingsområden

8.1 Utvecklingsområde 1 | IKT – Bedömning för lärande (BFL).

Arbete utifrån elevundersökningar och frågeställningar som rör lärares engagemang samt återkoppling till eleverna kring studieresultat samt likvärdighet i bedömning. Vi ser att detta ska leda till ökat index för dessa frågor i de kvalitetsundersökningar eleverna deltar i.

8.1.1 Bakgrund

Utvecklingsområdet är valt mot bakgrund av vikande resultat i interna såväl som externa elevundersökningar och som visar på lägre resultat än föregående läsår vad gäller elevers uppfattningar i frågor som rör lärares engagemang och återkoppling.

8.1.2. Åtgärder

Två förstelärare kommer under läsåret tillsammans med personalen att återkommande under planeringsdagar och veckomöten utveckla bedömningspraxis med hjälp av IKT. Skolans IKT-pedagog kommer dessutom att handleda ämneslagen med inriktning på IKT och bedömning.

Vi har inför läsåret 2016/2017 anställt en medarbetare med stor erfarenhet av framgångsrikt kvalitetsarbete med ökade resultat vad gäller måluppfyllelse och trivsel som resultat. Hennes arbete blir primärt att intervjua samt analysera elevers uppfattningar kring begreppen återkoppling och arbetsro. Detta gäller även åtgärder under punkten 8.3.2.

8.2 Utvecklingsområde 2 | Värdegrund

Vi vill se en ökning av index gällande värdegrundsfrågor i elevundersökningar. Även om skolans resultat är relativt höga ser vi området som viktigt och att det finns rum för utveckling av metoder och tillvaratagande av initiativ från både elever och personal.

8.2.1 Bakgrund

Värdegrundsarbetet är centralt i verksamheten, inte minst i Elevhälsoteamets arbete. Värdegrundsresultaten i elevundersökningar för läsåret 2015/2016 jämfört med 2014/2015 visar att vi har ett fortsatt och långsiktigt arbete framför oss framförallt i mentorskapet, där vi ser att goda och frekventa kontakter mentor/elev, lärare/elev samt mentor/vårdnadshavare är en förutsättning för att bygga en god värdegrund.

8.2.2. Åtgärder

Vår skolpsykolog har tillsammans med EHT-teamet redan påbörjat ett arbete med fortbildning av personal i värdegrundsfrågor. Det arbetet kommer att fortgå under läsåret och planeras mynna ut i en ny värdegrundsdeklaration för Rytmus Stockholm.

8.3. Utvecklingsområde 3 | Studiero

Som indikator på att eleverna upplever att de kan få ro att studera själva i skolans lokaler vill vi se att index för denna fråga går upp i de elevundersökningar som görs internt och externt under vt 2017.

8.3.1. Bakgrund

Skolans inriktning och profil ger en mix av individuella och grupp/klasslektioner som genererar ett stort behov av studiero mellan lärotillfällena.

8.3.2. Åtgärder

Från och med v 37 utökar vi våra lokaler både vad gäller arbetsrum och undervisningslokaler och vår förhoppning är att detta får en positiv påverkan på elevernas studiero. Arbetet fortsätter under läsåret med att kontinuerligt förbättra verksamheten i skolans studieverkstad, Lungan.